



С АКВАЛАНГОМ
У ПОЛЯРНОГО
КРУГА

текст и фото: АЛЕКСАНДР АРИСТАРХОВ



Белое море – небольшая «клякса» на карте нашей Родины. Оно весьма молодое, образовалось буквально на глазах человечества, всего лишь 10 тысяч лет назад, после отступления Великого Ледника.

Море сугубо внутреннее, с Северным Ледовитым океаном сообщается узким мелководным Горлом. По сути – это обособленный гигантский залив Баренцева моря со своеобразной и во многом уникальной гидрологией и жизнью. Конфигурация его берегов чрезвычайно сложная. Центральная часть этого арктического водоема – так называемый Бассейн – относительно невелика. Основную площадь составляют обширные заливы, глубоко врезающиеся в сушу: Онежский, Двинский, Мезенский и Кандалакшский. Самый глубоководный из них – Кандалакшский. Он же и наименее опресненный (соленость достигает 28%), так как крупных рек в него не впадает. Кроме того, его береговая черта весьма причудлива: множество губ (бухт, заливов по-поморски) глубоко вдаются в материк, а бесчисленное количество островов и луд (остров-

ков без растительности) еще более усложняют местную топографию, создавая прихотливую картину «затерянных миров» и акваторий. Это, пожалуй, лучший район для подводного плавания с аквалангом на всем Белом море.

Испокон веков Беломорье было колонизировано славянами-новгородцами, которые прочно осели на лесистых берегах, оттеснив финно-угорские племена и создав неповторимую русскую Поморскую культуру. Поморы всегда были отважными мореходами и рыбаками, отсюда они вышли в Студеное (Баренцево) море, разведали Грумант (Шпицберген), ходили в Югору и Мангазею, осваивая арктическое побережье все расширяющейся на восток России. Долгое время Архангельск был для великой империи единственными «воротами» в Европу.

Белое море – самое доступное из наших полярных морей для туристов и дайверов. Сюда легко добираться. Его побережье связано автомобильными и железными дорогами с центральной европейской частью страны. Но стоит лишь свернуть с государственных автодорог чуть в сторону, как вы оказываетесь в патриархальной русской глубинке, в мире первозданной тишины и почти нетронутой природы. Густые хвойные леса покрывают прибрежные скалы, ленивые студёные воды плещут у ног, из воды по «плечи» выссовывают забавные физиономии любопытные нерпы, изредка невдалеке сверкнет белоснежной спиной полярный дельфин – белуха. Полночное солнце висит в разгар лета над горизонтом, покой и умиротворение царят над округой.

Северное направление – головная боль для железнодорожников. В отпускной сезон поезда всегда заполнены шум-



ными группами любителей путешествий, которые до «завязки» набивают купе и тамбуры бесчисленными рюкзаками, упакованными байдарками и надувными плотами, тюками, котелками и спальниками.

В этих местах не бывает больших штормов, волне просто негде разгуляться, человеческий глаз всегда видит противоположный берег – здесь нет бескрайних морских просторов, как на других, «открытых» морях. Это рай для туристов, пеших и водных, и они давно облюбовали здешние места для летнего отпуска. Но иногда у классических туристов появляются серьезные конкуренты. Это дайверы, держащие свой путь в том же направлении – строго на север. Исторически так сложилось, что практически единственной альтернативой «альма-матер» любого советского подводника – Черному морю был его антипод – море Белое. Дальний Восток с его прекрасными морями уж очень далек, да и закрыт для случайных гостей (погранзона!), Балтика мутна и бедна жизнью, Каспий, Арал и Азов сильно опреснены, моря Ледовитого океана крайне труднодоступны и неизведанны, за граница – для избранных. Оставалось Беломорье с его сказочными морскими звездами, морской капустой, треской и селедочкой, гигантскими актиниями и еще более гигантскими медуза-цианеями. В те времена самостоятельные экспедиции ныряльщиков-аквалангистов проходили, конечно, на «голом» энтузиазме. С собой везлось все – от продуктов питания и лагерного снаряжения до компрессоров, плавсредств, лодочных

моторов и баллонов аквалангов, не говоря уже о пресловутых свинцовых грузах.

К счастью, времена изменились. Сегодня на побережье Белого моря, в основном, в Кандалакшском заливе, с его соленой и прозрачной водой, функционирует несколько вполне современных дайв-центров, оснащенных подводным оборудованием и средствами доставки (катерами, ботами и моторными лодками). Современным подводникам отпала необходимость все возить с собой – жилье, плавсредства и тяжелое «железо» предоставляют центры. Причем уже предлагаются варианты и круглогодичных выездов для занятий дайвингом. Ведь Белое море как нельзя лучше подходит для обучения подледному плаванию, чуть ли не полгода оно сковано льдами. Но это мало сказывается на активности жизни под водой. Летом на поверхности вода прогревается до 12–15°C, но ниже 10 метров она всегда отчаянно холодна – лишь несколько градусов тепла. Впрочем, и те стремятся к нулю с возрастом глубины до 20–30 метров. Зимой же температура воды у поверхности льда имеет отрицательные значения (до -2°C), поэтому крайне желательно «владеть» сухим костюмом и в прямом, и в переносном смысле слова. Кстати, можно и нужно отметить, что настоящая морская подледная «нырялка» во всей Европе гарантирована только в России, на Белом море. Ведь даже самые северные фиорды Норвегии и Швеции если и замерзают, то не каждый год и не надолго.

NEW Calypso

Преимственность поколений

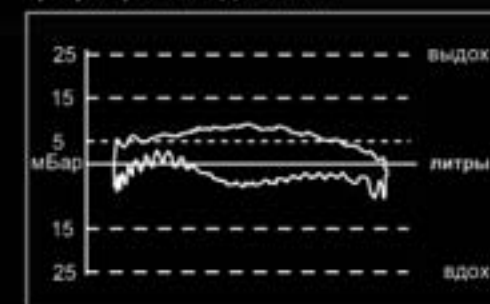
by Aqua Lung.



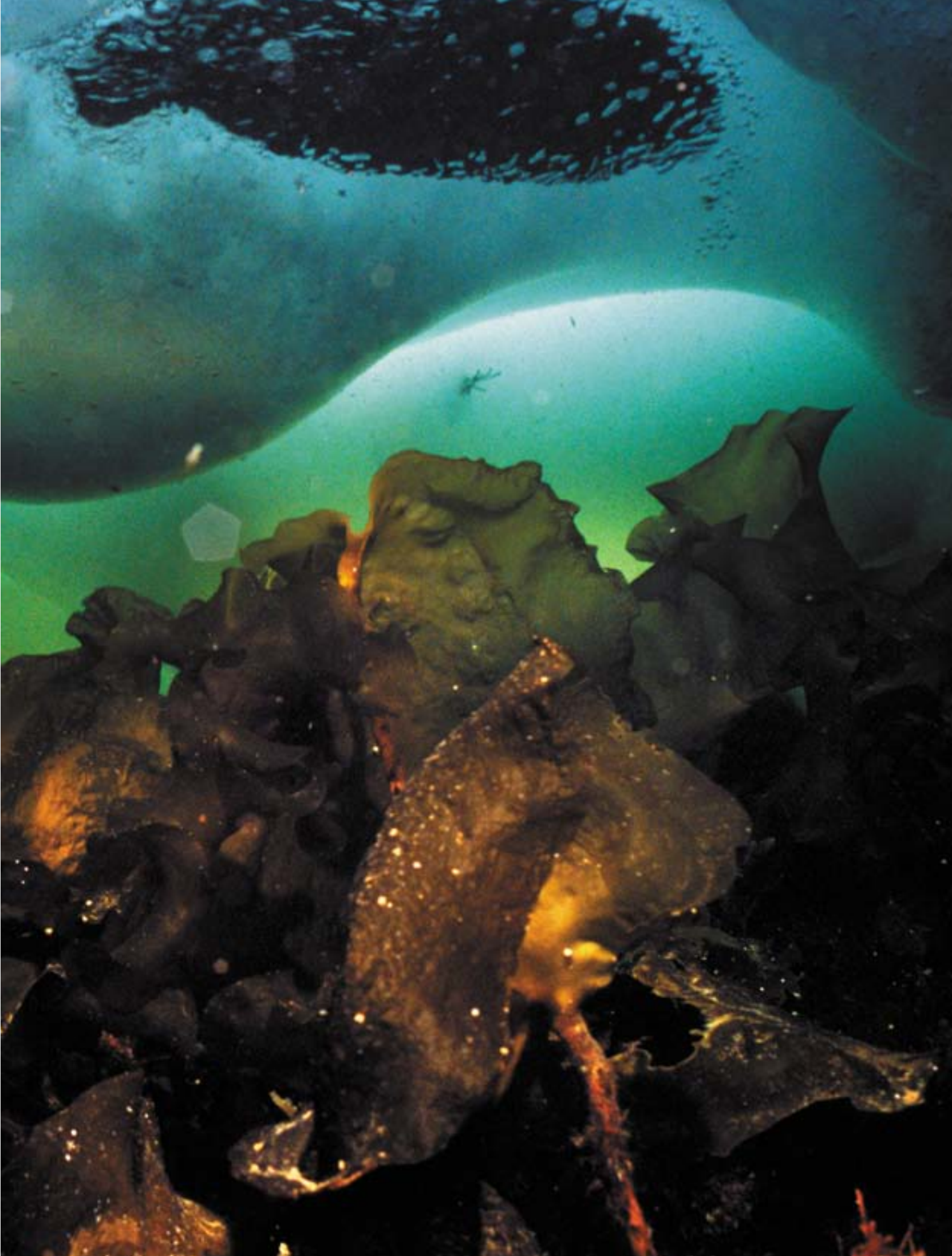
New Calypso – это регулятор с множеством воплощенных идей. Еще более легкий, компактный, производительный, бесшумный и устойчивый к холоду, он является достойным преемником регуляторов поршневой серии **Club, Ranger, Calypso**. Обновление серии, выпускаемой уже не одно десятилетие, – это не простой рестайлинг. Главных результатов два – теперь регулятор можно использовать в холодной воде, и его общая работа дыхания уменьшилась почти вдвое!

График работы дыхания

Общая работа дыхания:	0.92 Дж/л
Допустимая норма EN250:	3.0 Дж/л
Глубина:	50 м
Интенсивность:	62.5 л/мин
Давление на входе:	50 бар



AQUA LUNG
 ПЕРВЫЙ В ДАЙВИНГЕ
 www.aqualung.ru





Низко стоящее в Заполярье северное солнце даже летом плохо освещает темно-зеленую воду, и темнота наступает уже на 15 метрах. Следовательно, необходим хороший герметичный фонарь, который поможет разглядеть удивительных арктических существ. А поглядеть есть на что. В толще воды парят огромные медузы цианеи, чей колокол размером с баскетбольный мяч, а нитевидные жгучие щупальца тянутся порой на многие метры. Рядом плавно передвигаются в трех измерениях грациозные «дирижаблики» – гребневики. Редки, но исключительно забавны небольшие, всего в 2-3 см крылоногие моллюски – «морские ангелы», порхающие в гидроневесомости в поисках своей добычи – «морских чертей». Да, не удивляйтесь, есть здесь и такие твари! Дно на мелководье, до глубины в несколько метров, густо поросло бурыми водорослями. Их много разновидностей. Ближе к поверхности – заросли плавучих фукусов, с пузырьками, наполненными воздухом. Здесь же строгие нити хорды, вытянувшиеся под действием течений. В некоторых местах камни сплошь усеяны белыми ракушками веслоногих рачков баянусов, в других – черными створками мидий, среди которых обязательно «пасутся» рыжие морские звезды рубенсы. Чуть глубже фукусы сменяются длинными лентами морской капусты – ламинарии. Среди них любят «прогуливать» тресочки, смешные, словно из «Детского мира» пузатые рыбки пинагоры часто присасываются к нижней стороне листа, где отдыхают в тишине и безопасности.

Еще глубже водоросли исчезают. Но на каменистом или песчано-илистом дне идет чередом своя жизнь. На камнях, порой в 2-3 этажа поселились губки, моллюски, асцидии. Все эти животные – фильтраторы, пропускающие через себя тонны воды и отцеживающие органику. Рядом примостились сказочные по красоте актинии. Это безжалостные хищники, распустившие ажурные венчики смертоносных щупалец в поисках очередной жертвы. Актиниям медленно ползать на своей подошве по дну в поисках удачного места для охоты. Блестящим украшением морского дна являются морские звезды – настоящие «звезды» подводного мира. В некоторых местах их неисчислимо множество, да и видовое многообразие поражает – до десятка разновидностей может обнаружить в здешних водах пытливым искатель. А количество форм и расцветок просто потрясает!

Глубже 20-30 метров, над темным дном возвышаются великолепные грациозные создания, полуметровые «деревья» с раскидистой «кроной» – мягкие кораллы альционарии. Это прямые родственники тропических колониальных полипов! Здесь, в кромешной тьме, при нулевой температуре! Действительно, загадки Природы бесконечны!

Любителям пощекотать нервишки можно посоветовать поискать зубатку. Эта змееподобная рыбина достигает иногда 1,5-2 м в длину, живет в норах под камнями и питается двустворчатыми моллюсками, раковины которых с легкостью давит мощнейшими зубами. У нее скверный характер – она не любит чужаков на своей территории. И даже метровый экземплярчик может задать трепку незваному гостю. Недаром в англоязычной литературе эту рыбку ласково зовут sea wolf (морской волк), хотя отечественные подводники обычно сравнивают ее с тропической муреной. Так что Беломорье может вас порадовать не только безмятежностью, тишиной и покоем, но и приключениями, причем как на суше, так и под водой.

В старинном поморском поселке Нильма-губа усилиями энтузиастов из Москвы недавно открылся подводный центр «Полярный круг», предлагающий круглогодичный прием гостей-аквалангистов со всех уголков нашей страны и зарубежья. Прошлой зимой мне довелось побывать у них в гостях, понырять под лед, попутешествовать по живописнейшим окрестностям на снегоходах и пешком. Я получил огромное удовольствие и множество впечатлений от этой поездки. Особенно поразила четкая и на редкость грамотная организация подледных погружений, слаженная и дружная работа небольшого коллектива базы, комфортные и продуманные бытовые условия.

Еще в начале зимнего сезона на морском льду был обустроен мобильный лагерь, состоящий из нескольких фанерных домиков-балков на полозьях. В них могут с удобством размещаться по 3-4 дайвера и в тепле (в каждом домике есть газовый обогрев) облачаться в гидрокombineзоны, собирать и проверять свое снаряжение. Балки установлены в непосредственной близости от майн, поэтому подледные погружения проходят с максимальным комфортом при любых погодных условиях. Один из балков, самый просторный, установленный сразу на двух парах полозьев, служит столовой и кают-компанией. А в самом маленьком разместился, простите за маленькую подробность, биотуалет, так что никаких неудобств дайверы не испытывают, на льду можно находиться весь световой день. Портативный, но мощный компрессор и батарея стальных баллонов (все с V-вентильями) обеспечивают с лихвой все потребности аквалангистов. Майны для спусков проделаны заранее в многочисленных интересных местах довольно обширной акватории, поэтому периодически весь лагерь перемещается по льду. Для этого снегоходы берут балки на прицеп и буксируют их в нужное место.



Без сомнения, спуски под лед в легководолазном снаряжении относятся к наиболее экстремальным видам дайвинга. Поэтому в «Полярном круге» очень большое внимание уделяют вопросу обеспечения безопасности аквалангистов и организации надежной связи и страховки. Низкие температуры воды и воздуха, плохая освещенность, трудности в ориентировании испытывают на прочность и надежность не только снаряжение и оборудование подводника, но и его здоровье, физические и психологические кондиции, навыки и знания, приобретенные в течение всего предшествующего индивидуального подводного стажа. Тем не менее, это увлекательнейшие погружения, не оставляющие равнодушным ни одного из участников событий. Впечатления и эмоции, полученные под поверхностью ледового панциря, переполняют душу каждого, кто хоть раз заглянул в хрустальное зазеркалье. Особенно, если происходит это в погожий солнечный денек.

Свет! Приглушенный, мягкий голубой свет проникает под ледяную толщу через трещины и разломы, через лунки и спусковую майну-прорубь, через участки льда, свободного от снегового покрова. Солнечные лучи создают волшебную игру света на причудливых поверхностях ледяных глыб и торосов, на нижней стороне льда, по которой растекаются неугомонные пузыри выдыхаемого воздуха. Световые столбы, бьющие через лунки и майну, уходят в по-зимнему прозрачную воду постепенно расширяющимися конусами, обволакивая элементы подводного ландшафта призрачным нереальным свечением.

Тишина и покой нарушается только звуком работающего регулятора, ритмично выпускающего гульки в этом замерзшем безмолвии пузырьки воздуха. Но до чего приятен этот звук для ушей подводника! Ведь он свидетельствует о факте исправности дыхательного оборудования, наиболее подверженного обмерзанию в воде с температурой, близкой к точке, при которой жидкость переходит в другое агрегатное состояние – лед. И нет ничего более радостного для человека подо льдом, чем эти звуки, бальзамом успокаивающие натянутые как струны нервы ныряльщика, четко осознающего, что он лишь робкий гость в этом фантастически прекрасном, но чуждом нам мире...

Организовать выезд на Белое море возможно, обратившись в подводный клуб МГУ. Клуб имеет прекрасно оборудованное экспедиционное судно «Картеш», на котором летом можно посетить любую точку Русского Севера. Судно базируется в Чупе (Кандалакшский залив) или Териберке (Баренцево море). Круглогодично работающий дайв-центр «Полярный круг» в Нильма-губе готов принимать гостей со всех концов страны из зарубежья. Добираться нужно поездом (ст. Чупа) или самолетом (г. Мурманск), далее – автомобилем (организует принимающая сторона).

P.S. Автор и редакция журнала ОКТОПУС выражают сердечную признательность всем сотрудникам «Полярного круга» и лично Михаилу Сафонову за прекрасный дайвинг и продуманную организацию быта.

Приглашаем начинающих и продвинутых дайверов, а также дайвинг-клубы, на свою базу в Крыму (бухта Ласпи, пансионат «Пальмида»). Курсы для начинающих и пловцов любого уровня по системам PADI, IANTD, NAUI, IDD. Технические погружения на тримиксе.

Наш профиль – рекреационный и технический рэк-дайвинг. Погружаемся на суда, затонувшие во время Великой Отечественной и Крымской войн. Отчеты – на www.frigtravel.ru

На борту: компрессоры L&W, бустер, найтрокс, тримикс, парк стальных баллонов, груза, спарки (2x15), гидролокатор бокового обзора, металлоискатель, дайв-платформа с опреснительным душем, две надувные лодки «Бриг» с подвесными моторами «Mercury».

Размещение в двухместных каютах; в каждой – туалет, душ, кондиционер. Для отдыха – просторные салон и ресторан, открытые палубы; два бара, телевизоры, видеоманитофоны, музыкальный центр.



комфортабельная моторная яхта ФРЕГАТ

ХАРАКТЕРИСТИКИ СУДНА	
Длина	35 метров
Ширина	7 метров
Круизная скорость	10 узлов
Количество мест	18

Компания «ФРЕГАТ»: Москва, Петровский бульвар, 15, стр.2, тел. (095) 928-74-15. Факс. (095) 921-09-35. Крым, Севастопольская зона ЮБК №8, бухта Ласпи, база отдыха «Пальмида», тел. +38(0692) 53-91-50. Факс. +38(0692) 53-91-51. E-mail: info@frigtravel.ru